

Organisation des mesures de protection Covid-19 – Etat 8 mars 2021

Arrivée des visiteurs et contact avec l'accueil

Actions	Disposition COVID-19	Responsable(s)	Divers
Le port du masque est obligatoire à l'intérieur des Chemins de fer du Kaeserberg pour tout le personnel et tous les visiteurs à partir de 12 ans.	<ul style="list-style-type: none"> - Affichage - Masque en vente (CHF 1.-) 	Visiteurs, collaboratrices et collaborateurs des CFK	
Les visiteurs se désinfectent les mains avant d'entrer dans le hall et suivent les indications fléchées et le dispositif de séparation jusqu' à l'accueil.	<ul style="list-style-type: none"> - Désinfectant à l'entrée - Affichage COVID-19 - Signalisation et dispositif de séparation 	Visiteurs	
Les visiteurs font la queue devant l'accueil en respectant la distance de 1.5 m.	<ul style="list-style-type: none"> - Marquage au sol - Protection en plexiglas à l'accueil 	Visiteurs	
Les visiteurs achètent leur billet ou présentent leur réservation ou leur achat via internet. La collaboratrice de l'accueil donne le(s) billet(s) d'entrée et un guide du visiteur par famille.	<ul style="list-style-type: none"> - Les billets d'entrée ne sont plus poinçonnés. Le fait de les donner à l'accueil fait office de contrôle 		
Les visiteurs ont la possibilité de se désinfecter les mains après l'opération d'achat.	<ul style="list-style-type: none"> - Désinfectant sur le desk d'accueil 	Visiteurs	
S'il y a de jeunes enfants parmi les visiteurs, la collaboratrice de l'accueil propose un rehausseur et demande de le rapporter après la visite pour désinfection.	<ul style="list-style-type: none"> - Les rehausseurs utilisés sont séparés des rehausseurs propres - 	Visiteurs et collaboratrice de l'accueil	

Attente pour le début de la visite – séance de cinéma

Les visiteurs se rendent dans la zone d'attente devant l'entrée du cinéma en respectant les distances de sécurité.	<ul style="list-style-type: none"> - Zone d'attente organisée avec quelques chaises et bancs - Accès aux WC et vestiaire possible 	Visiteurs	
Si un visiteur ne veut pas voir le film (crainte de la promiscuité), il pourra entrer directement dans le réseau par la porte qui donne sur la gare technique.		Visiteurs et collaboratrice de l'accueil	On veillera à respecter le nombre maximal de 30 visiteurs dans le réseau
Dans le cinéma, 15 places disponibles (au lieu des 42 habituelles) afin de garder les distances de sécurité.	<ul style="list-style-type: none"> - Aménagement spécial de la salle de cinéma- max 15 personnes - La collaboratrice de l'accueil veille à ne pas donner plus de 15 billets par séance 	Visiteurs et CFK	Eventuellement augmentation des places pour une visite privée mais max 30 pers. dans le réseau

Arrivée dans la gare technique

Le film habituellement diffusé à la gare technique est remplacé par un message sur les 2 écrans invitant les visiteurs à se rendre directement dans le réseau.	<ul style="list-style-type: none"> - Modification du scénario de la visite des CFK 	Visiteurs	Cet endroit peut servir de zone tampon s'il y a déjà 30 personnes dans le réseau
--	---	-----------	--

Arrivée dans le réseau

Les visiteurs circulent librement dans le réseau en respectant la distance de sécurité. 30 personnes maximum dans le réseau. Les visiteurs ne peuvent rester qu'une heure dans le réseau afin d'éviter un engorgement.	<ul style="list-style-type: none"> - Limitation du nombre de personnes dans le réseau (30) - Retrait des jumelles - Désinfection régulière des barrières (cf nettoyage et désinfection) 	Visiteurs - Les techniciens informent l'auxiliaire d'accueil (interne 33) si le nombre de visiteurs est supérieur à 20	
---	--	---	--

Sortie du réseau – sortie des CFK

<p>Les visiteurs sont invités à se désinfecter les mains et à sortir en empruntant les escaliers (ascenseur uniquement en cas de nécessité).</p>	<ul style="list-style-type: none"> - Désinfectant à la sortie du réseau - Panneau aux étages de l'ascenseur indiquant la limitation du nombre de personnes 	<p>Visiteurs</p>		
<p>Les visiteurs se rendent vers la sortie en respectant le sens indiqué et en évitant le contact avec les arrivants ou les personnes en attente de la visite.</p>	<ul style="list-style-type: none"> - Plan de circulation dans le hall 	<p>Visiteurs</p>		
<p>Si les visiteurs souhaitent faire une pause, ils doivent la faire debout en respectant les distances ou à l'extérieur des CFK (take away)</p>	<ul style="list-style-type: none"> - Aucune table à disposition 	<p>Visiteurs</p>		
<p>Si les visiteurs souhaitent se rendre au WC, ils sont invités à se désinfecter les mains à l'entrée et à la sortie des WC.</p>	<ul style="list-style-type: none"> - Désinfectant devant la porte des WC - Panneau sur la porte des WC indiquant la limitation du nombre de personne 	<p>Visiteurs</p>		
<p>Il n'y a plus de boutique en libre-service. Seule la vitrine est aménagée avec les produits en vente. Les produits seront donnés par la personne de l'accueil.</p>	<ul style="list-style-type: none"> - Réaménagement de la boutique 	<p>Collaboratrice de l'accueil</p>		

Divers pour le personnel des CFK

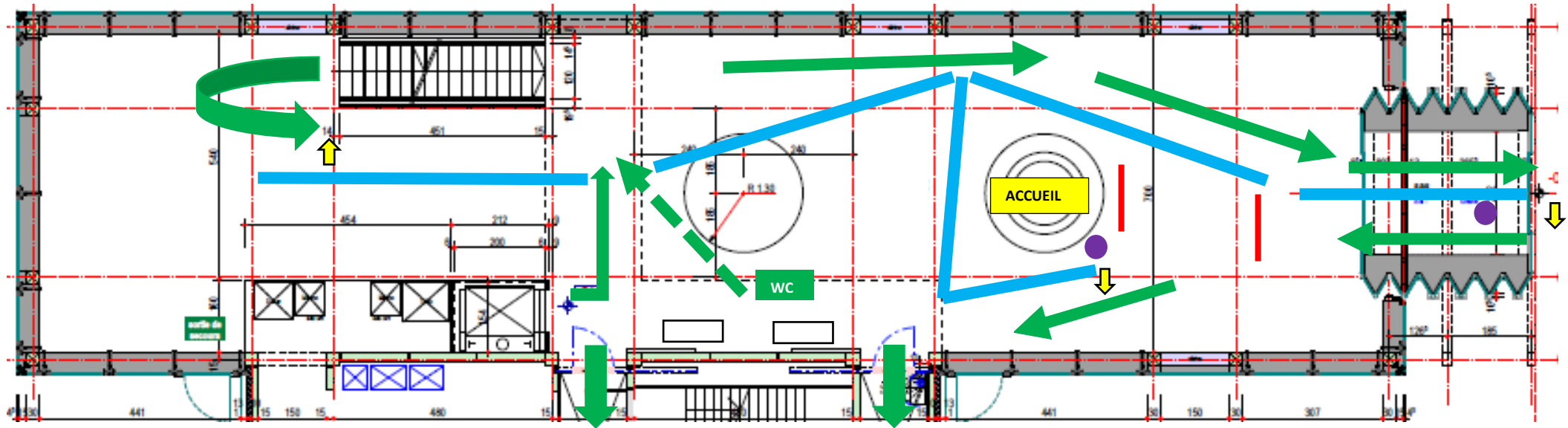
<p>Toutes les collaboratrices et tous les collaborateurs des CFK doivent porter le masque même derrière une paroi en plexiglas.</p> <p>On se désinfecte (produit désinfectant ou savon) les mains en arrivant aux CFK et aussi souvent que nécessaire.</p> <p>Un planning des pauses sera fait de telle sorte que seules 3 personnes à la fois se retrouvent à la cafétéria en respectant la distance minimale de 1.5 m.</p> <p>Après chaque pause/repas, il faut aérer la cafétéria durant 5 minutes</p> <p>A l'arrivée des collaboratrices et collaborateurs des CFK à l'entrée du personnel, il faut se désinfecter les mains et prendre la température.</p> <p>A l'entrée des CFK, un thermomètre infrarouge sans contact sera à disposition et tout le monde prendra sa température. Si celle-ci dépasse 37.8, la direction doit être avertie et une décision sera prise.</p>	<ul style="list-style-type: none"> - Le personnel fixe a reçu des masques en tissu - Le personnel auxiliaire se procure un masque de type chirurgical à l'entrée du personnel - Produit désinfectant à différents endroits des CFK - Thermomètre infrarouge 	<p>Tout le personnel des CFK</p>	
--	---	----------------------------------	--

Responsable du plan : Nicolas Zapf, directeur. 026 467 70 40 – n.zapf@kaeserberg.ch

Plan de nettoyage-désinfection

Lieux	Fréquence	Responsable (s) Durant la semaine	Responsable (s) Durant le week-end
Desk d'accueil	Toutes les 30 minutes	Collaboratrice d'accueil	Collaboratrice d'accueil
Chaises et bancs du hall	1 fois le matin et 1 fois l'après-midi	Collaboratrice d'accueil	Collaboratrice d'accueil
Touches des machines Selecta	1 x par heure Dès 11h00 et fin à 16h00	Collaboratrice d'accueil	Collaboratrice d'accueil
Touches des ascenseurs	1 x par heure Dès 11h00 et fin à 16h00	MM	Auxiliaire d'accueil
Sièges de la salle de cinéma	1 x le matin et 1 x l'après-midi	Auxiliaire d'accueil	Auxiliaire d'accueil
WC du sous-sol + dans la maquette	1 x par heure Dès 11h00 et fin à 16h00	MM	Auxiliaire d'accueil
Casiers au sous-sol	1 fois le matin et 1 fois l'après-midi	MM	Auxiliaire d'accueil
Main-courante dans le hall et dans la maquette	1 x par heure Dès 11h00 et fin à 16h00	MM	Auxiliaire d'accueil
Barrières dans la maquette	1 x par heure Dès 11h00 et fin à 16h00	MM	Auxiliaire d'accueil

Rez de chaussée – hall d'entrée



Produit désinfectant à disposition



Fléchage indication de direction



Sens de marche



Dispositif de séparation



Signalisation de distanciation au sol

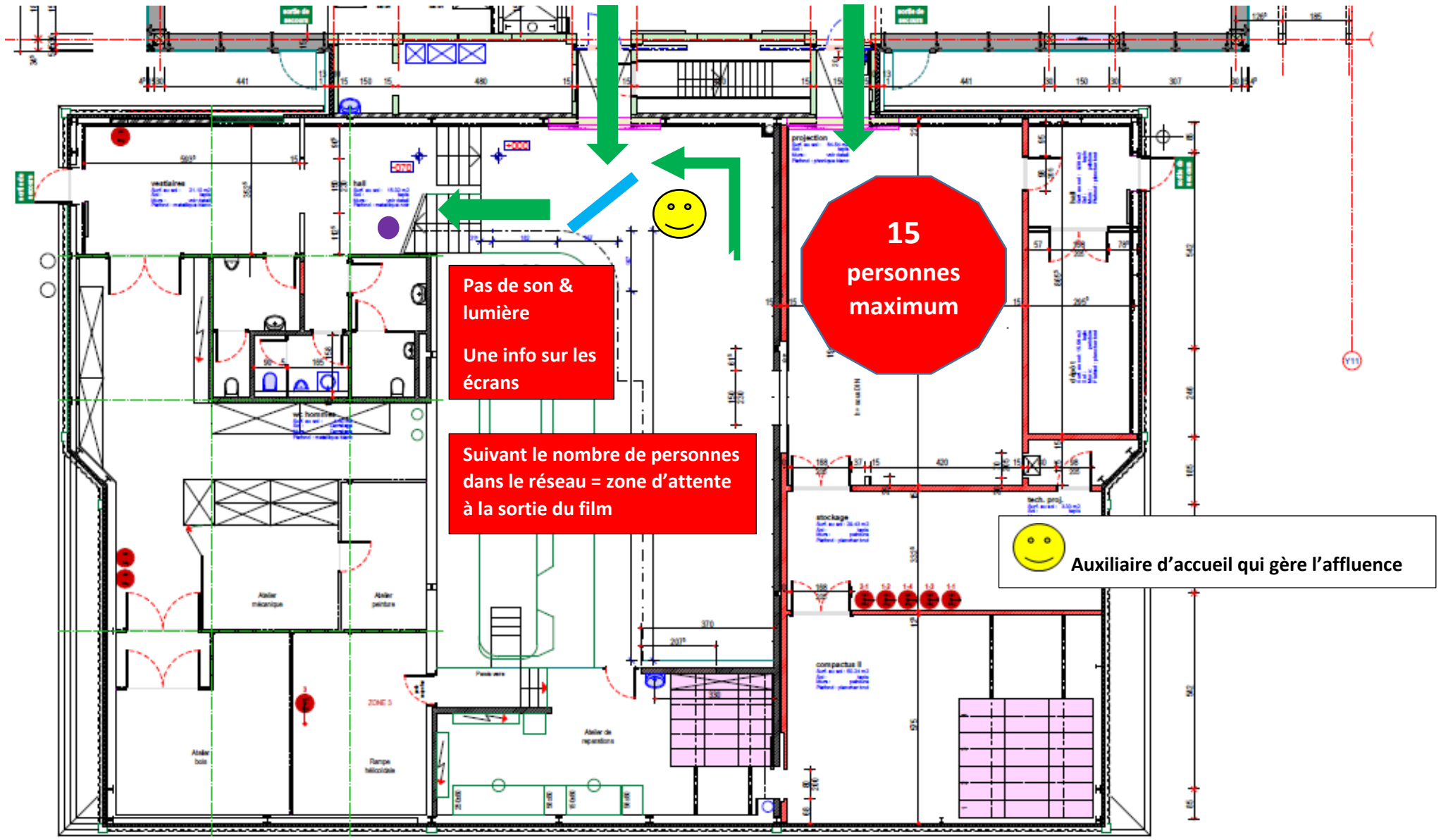


Table à disposition pour un en-cas



Banc


Rez de chaussée - salle de cinéma et son & lumière sans cinéma avec cinéma



Pas de son & lumière
Une info sur les écrans

Suivant le nombre de personnes dans le réseau = zone d'attente à la sortie du film

15 personnes maximum

 **Auxiliaire d'accueil qui gère l'affluence**

Etage 1+2 - maquette

