

Organisation und Schutzkonzept Covid-19 – Stand: 8. März 2021

Ankunft der Besucher und erster Kontakt am Empfang

Massnahmen	Vorschriften Covid-19	Verantwortliche Personen	Sonstiges
Alle Besucher ab 12 Jahre sind verpflichtet in der Räumlichkeiten des Kaeserbergs eine Maske zu tragen.	<ul style="list-style-type: none"> - Plakat - Maskenverkauf (CHF 1.-) 	Besucher und Empfangspersonal	
Besucher desinfizieren Ihre Hände beim Betreten der Empfangshalle und folgen den Pfeilen am Boden entlang zum Empfang	<ul style="list-style-type: none"> - Desinfektionsmittel am Eingang - Plakat vom BAG Covid-19 - Beschilderung und Richtungspfeile sowie Trennvorrichtung 	Besucher	
Die Besucher stellen sich vor dem Empfang in einer Reihe und respektieren den Mindestabstand von 1.5 Metern	<ul style="list-style-type: none"> - Bodenmarkierungen (Pfeile) - Plexiglasschutzwand am Empfang 	Besucher	
Besucher kaufen ihre Eintrittskarte oder zeigen ihre übers Internet gekauften Eintrittskarten oder Reservierungen. Die Empfangsmitarbeiterin gibt die Eintrittskarte(n) und ein Besucherführer pro Familie ab.	<ul style="list-style-type: none"> - Die Fahrkarten werden nicht mehr gestanzt. Die Abgabe der Fahrkarten an die Besucher dient als Kontrolle (Anzahl Besucher) 		
Besucher haben die Möglichkeit sich die Hände am Empfang nochmals zu desinfizieren	<ul style="list-style-type: none"> - Desinfektionsmittel am Empfang für Besucher 	Besucher	
Wenn sich unter den Besuchern kleine Kinder befinden, bietet die Rezeptionistin eine Sichterhöhung an und bittet die Besucher, diese nach dem Besuch wieder beim Empfang abzugeben. Damit diese für die nächsten Besucher desinfiziert werden können.	<ul style="list-style-type: none"> - Nicht desinfizierte Sichterhöhungen werden separat aufbewahrt 	Besucher und Empfangsmitarbeiterin	

Warten auf den Beginn des Besuchs - Filmvorführung

Die Besucher begeben sich unter Einhaltung der Sicherheitsabstände in den Wartebereich vor dem Eingang des Kinos.	<ul style="list-style-type: none"> - Organisiertem Wartebereich mit einigen Stühlen und Bänken - Zugang zu WC und Garderobe möglich 	Besucher	
Falls ein Besucher den Film nicht sehen möchte, kann dieser durch die Tür zum Bahnhof direkt in die Modellanlage eintreten.		Besucher und Empfangspersonal	Max. 30 Besucher in der Anlage.
Im Kino stehen 15 Plätze (statt der üblichen 42) zur Verfügung. Die Sicherheitsabstände werden eingehalten.	<ul style="list-style-type: none"> - Max. 15 Personen im Kinosaal - Die Empfangsmitarbeiterin wird dafür sorgen, dass nicht mehr als 15 Fahrkarten pro Filmvorstellung ausgegeben werden. 	Besucher und CFK	Mögliche Erhöhung der Zahl der Plätze für einen privaten Besuch, max. 30 Personen in der Anlage.

Ankunft am technischen Bahnhof

Der für gewöhnlich am technischen Bahnhof gezeigte Film wird durch eine Nachricht auf den 2 Bildschirmen ersetzt, welche die Besucher einlädt, direkt in die Modellbahnanlage zu gehen.	<ul style="list-style-type: none"> - Anpassung des CFK - Besucherszenario 	Besucher	Auch als Wartebereich nutzbar, falls sich bereits 30 Personen in der Anlage befinden
---	---	----------	--

Ankunft in der Modellbahnanlage

Die Besucher können sich in der Modellbahnanlage frei bewegen und dabei einen Sicherheitsabstand einhalten. Maximal 30 Personen in der Modellbahnanlage. Die Besuche der Modellbahnanlage (nach dem Ansehen des Films) sind auf max. 1 Stunde begrenzt.	<ul style="list-style-type: none"> - Max. 30 Personen in der Modellbahnanlage - Die Ferngläser werden aus der Anlage entfernt - Regelmässiges desinfizieren der Barrieren 	Besucher -Die Techniker informieren die Empfangsmitarbeiterinnen falls die Besucherzahl 30 Personen übersteigt	
--	--	---	--

Verlassen der Modellbahnanlage – Ausgang CFK

<p>Die Besucher werden gebeten, ihre Hände zu desinfizieren und die Treppe zu benutzen (Aufzug nur wenn nötig).</p>	<ul style="list-style-type: none"> - Desinfektionsmittel am Ausgang der Modellbahnanlage - Schild neben Lift welche die Begrenzung der Personenanzahl anzeigt 	<p>Besucher</p>	
<p>Besucher sollten sich zum Ausgang in der angegebenen Richtung begeben und den Kontakt mit Neuankömmlingen oder Personen, die auf einen Besuch warten, vermeiden.</p>	<ul style="list-style-type: none"> - Umlaufplan der Empfangshalle 	<p>Besucher</p>	
<p>Falls die Besucher eine Pause einlegen möchten, müssen Sie diese im Stehen machen und die Abstände zu anderen Gästen respektieren oder draussen</p>	<ul style="list-style-type: none"> - keine Tische und Stühle verfügbar 	<p>Besucher</p>	
<p>Die Besucher werden gebeten beim Betreten sowie beim Verlassen der Toiletten Ihre Hände zu desinfizieren.</p>	<ul style="list-style-type: none"> - Desinfektionsmittel am Eingang der Toiletten - Schilder an der Toilettentür, welche die Begrenzung der Personenzahl anzeigt 	<p>Besucher</p>	
<p>Es gibt keinen Selbstbedienungsstand und keine Flyer. Einzig das Schaufenster ist mit den zum Verkauf angebotenen Produkten ausgestattet. Die Produkte werden am Empfang von der Empfangsmitarbeiterin abgegeben.</p>	<ul style="list-style-type: none"> - Neugestaltung der Boutique 	<p>Empfangsmitarbeiterin</p>	

Divers

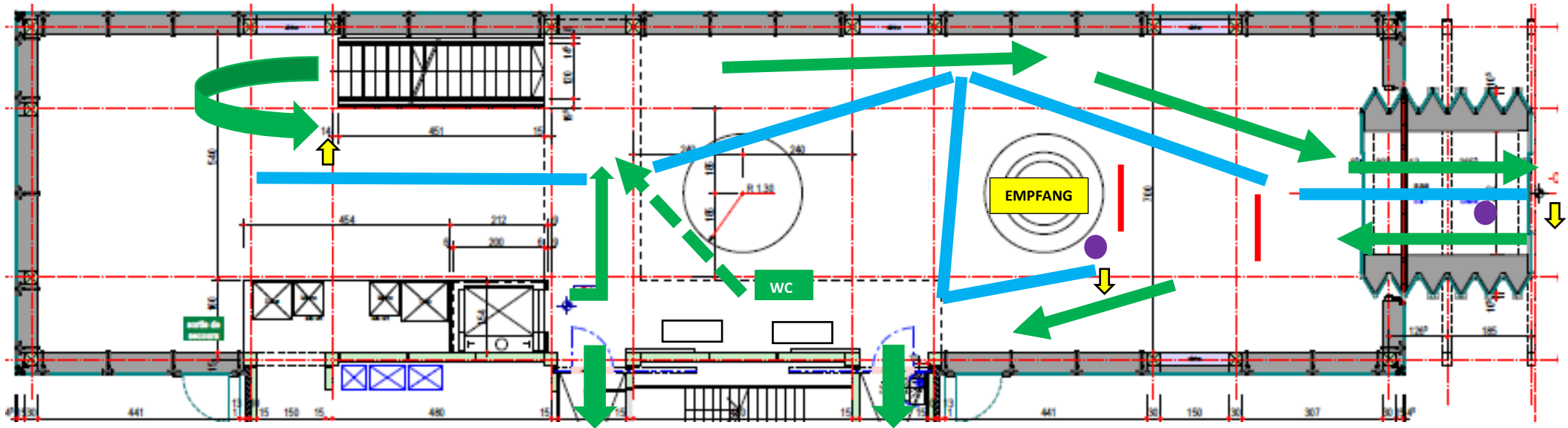
<p>Das CFK-Personal ist verpflichtet, eine Maske zu tragen, selbst hinter der Plexiglasscheibe.</p> <p>Beim Betreten des Kaeserbergs desinfizieren wir unsere Hände, auch tagsüber waschen wir uns die Hände oder desinfizieren wir uns die Hände so oft wie nötig.</p> <p>Es wird ein Pausenplan erstellt, so dass sich jeweils nur 3 Personen in der Cafeteria aufhalten und der Mindestabstand von 1,5 m eingehalten wird.</p> <p>Nach jeder Pause muss der Pausenraum für 5 Minuten gelüftet werden.</p> <p>Am Personaleingang, müssen alle CFK-Mitarbeiter ihre Hände desinfizieren und ihre Temperatur messen. Am Personaleingang des CFK wird ein berührungsloses Infrarot-Thermometer zur Verfügung stehen und jeder wird seine Temperatur messen. Wenn die Temperatur 37,8 überschreitet, muss die Geschäftsleitung benachrichtigt werden, welche dann das weitere Vorgehen entscheidet.</p>	<ul style="list-style-type: none"> - Die Festangestellten haben Stoffmasken erhalten - Das Hilfspersonal erhält am Eingang des Personals eine chirurgische Maske 	<p>Das gesamte Personal des CFK</p>	
--	--	-------------------------------------	--

Verantwortlich für den Schutzkonzept . Nicolas Zapf, Direktor. 026 467 70 40 – n.zapf@kaeserberg.ch

Reinigungs- und Desinfektionsplan

Standort	Häufigkeit	Verantwortliche Person(en) Während der Woche	Verantwortliche Person(en) Während des Wochenendes
Empfangstresen	Alle 30 Minuten	Empfangsmitarbeiterin	Empfangsmitarbeiterin
Stühle und Sitzbänke vor dem Kinosaal	1x morgens und 1x nachmittags	Empfangsmitarbeiterin	Empfangsmitarbeiterin
Tasten des Selecta Automaten	stündlich von 11 bis 16 Uhr	Empfangsmitarbeiterin	Empfangsmitarbeiterin
Tasten am Fahrstuhl/Lift	stündlich von 11 bis 16 Uhr	Abwart	Hilfspersonal am Empfang
Stühle im Kinosaal	1x morgens und 1x nachmittags	Hilfspersonal am Empfang	Hilfspersonal am Empfang
Toiletten im Untergeschoss sowie Toiletten der Modellbahnanlage	stündlich von 11 bis 16 Uhr	Abwart	Hilfspersonal am Empfang
Schliessfächer im Untergeschoss	1x morgens und 1x nachmittags	Abwart	Hilfspersonal am Empfang
Handlauf in der Empfangshalle und in der Modellbahnanlage	stündlich von 11 bis 16 Uhr	Abwart	Hilfspersonal am Empfang
Barrieren in der Modellbahnanlage	stündlich von 11 bis 16 Uhr	Abwart	Hilfspersonal am Empfang

Erdgeschoss – Empfangshalle



Desinfektionsmittel verfügbar



Richtungsweisende Beschilderung



Laufrichtung



Barriere



Bodensignalisierung der Abstände



Tisch für einen kleinen Imbiss

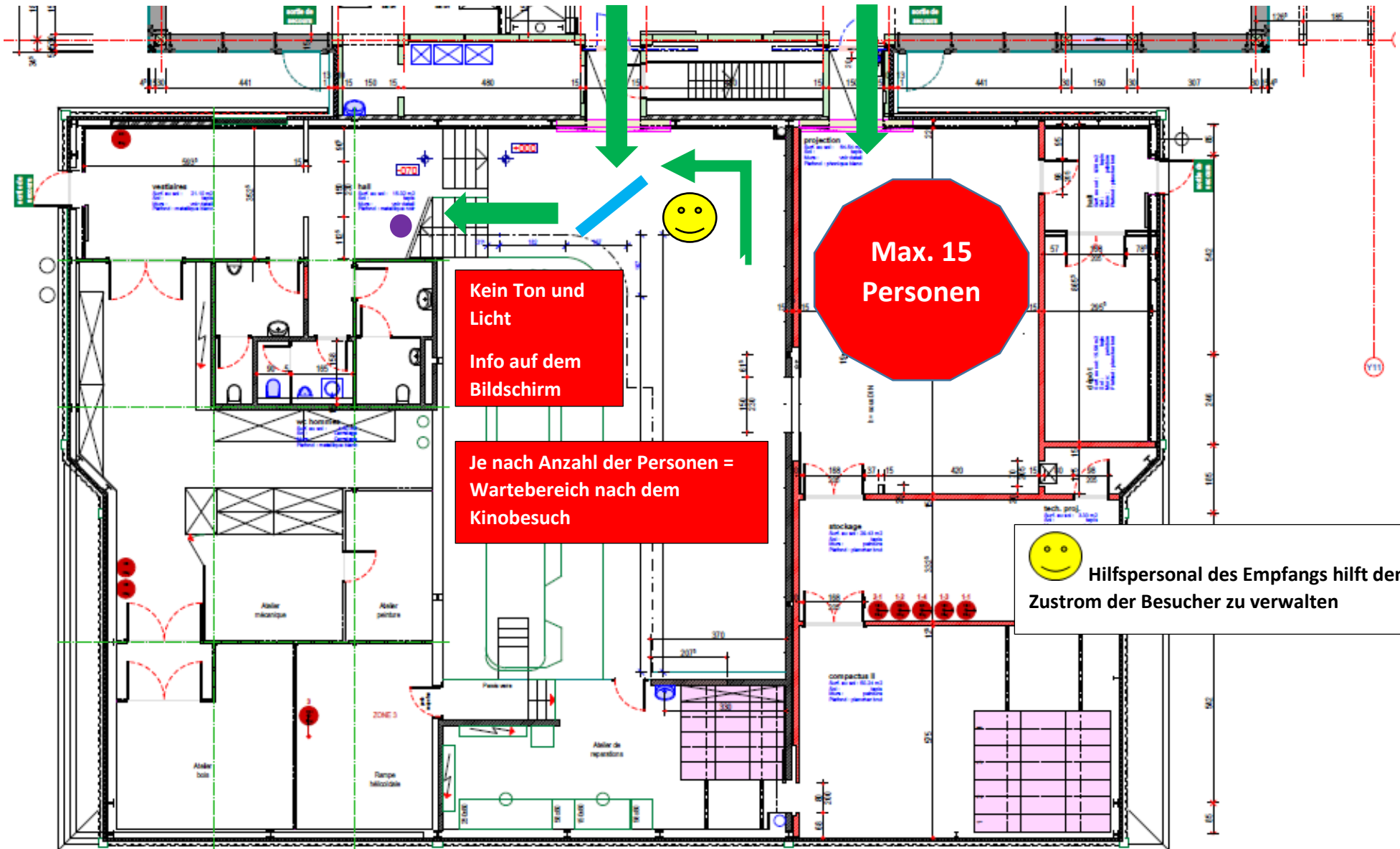


Sitzbank

Erdgeschoss – Kinosaal und Ton & Licht

ohne Kinobesuch


mit Kinobesuch



Kein Ton und Licht
Info auf dem Bildschirm

Je nach Anzahl der Personen =
Wartebereich nach dem Kinobesuch

Max. 15 Personen

 **Hilfspersonal des Empfangs hilft den Zustrom der Besucher zu verwalten**

Erstes und zweites Stockwerk - Modellbahnanlage

